

PŘEHLED  
VÝZKUMŮ

63 / 1

- 2 0 2 2 -



**P**ŘEHLED  
**V**ÝZKUMŮ

**63** / 1

**Recenzovaný časopis**  
**Ročník 63**  
**Číslo 1**

Peer-reviewed journal  
Volume 63  
Issue 1

**Odpovědný redaktor 1. čísla**  
Editor-in-chief of Issue 1

Petr Škrdla

**Odpovědný redaktor 2. čísla**  
Editor-in-chief of Issue 2

Šimon Ungerman

**Výkonná redaktorka**  
Managing editor

Martina Kudlíková

**Redakční rada**  
Editorial board

Jaroslav Bartík, Pavel Burgert, Falko Daim, Eduard Droberjar, Gabriel Fusek, Orsolya Heinrich-Tamáska, David Kalhous, Michal Kara, Šárka Krupičková, Adrián Nemergut, David Parma, Marek Peška, Rudolf Procházka, Renáta Přichystalová, Dieter Quast, Stanislav Stuchlík, Jiří Svoboda, Lubomír Šebela, Pavel Šlézar, Ivo Štefan, Jaroslav Tejral, Tomáš Zeman

**Technická redakce**  
Technical editors

Hedvika Břínková, Zdeňka Pavková

**Editor přehledu výzkumů**  
Editor of the overview of excavations

Paleolit / Paleolithic – Petr Škrdla, Ondřej Herčík  
Neolit / Neolithic – Jaroslav Bartík  
Eneolit / Eneolithic – Lubomír Šebela  
Doba bronzová / Bronze Age – Zdenka Kosarová  
Doba železná / Iron Age – Michaela Kmošková  
Doba římská a doba stěhování národů / Roman Age and Migration Period – Michaela Kmošková

**Jazyková redakce**  
Language editor

Jitka Procházková, Mariana Nemergutová

**Překlady**  
Translation

David Gaul, Klára Matulová, Milan Rydvan

**Korektury**  
Proofreading

David Gaul, Sean Mark Miller, Paul Michael Simpson

**Sazba**  
Typography

Milan Filip / Azu design s. r. o.

**Software**  
Software

Adobe InDesign CC

**Adresa redakce**  
Address

Archeologický ústav AV ČR, Brno, v. v. i.  
Čechyňská 363/19  
602 00 Brno  
IČ: 68081758  
E-mail: pv@arub.cz  
Internet: <https://www.arub.cz/prehled-vyzkumu>

**Tisk**  
Print

Azu design s. r. o.  
Bayerova 806/40  
602 00 Brno

**ISSN 1211-7250 (Print)**  
**ISSN 2571-0605 (Online)**

**MK ČR E 18648**

**Vychází dvakrát ročně** / Published twice a year.

**Vydáno v Brně, červen 2022** / Issued in Brno, June 2022.

**Časopis je uveden v citační databázi SCOPUS a na seznamu vědeckých časopisů ERIH PLUS.**  
**Časopis je uveden na Seznamu neimpaktovaných recenzovaných periodik vydávaných v ČR.**  
The journal is listed in the SCOPUS citation database and in the list of ERIH PLUS scientific journals.  
The journal is listed on the List of non-impact peer-reviewed periodicals published in the Czech Republic.

**Copyright © 2022 Czech Academy of Sciences, Institute of Archaeology, Brno, and the authors.**

# Obsah

## Content

### Editorial

### Studie, Articles

*Ladislav Nejman, Petr Škrdla, Duncan Wright, Jaroslav Bartík, Antonín Přichystal*

#### **A 15,000-year history of Early Upper Paleolithic hunters moving through the Pustý Žleb valley – Artefacts and chronology of Pod Hradem Cave, Moravian Karst, Czech Republic**

15 000 let přítomnosti časně mladopaleolitických lovců v Pustém žlebu – artefakty z jeskyně Pod Hradem a jejich datace, Moravský kras, Česká republika . . . . . 9

*Zdeňka Nerudová, Lenka Sedláčková, Petr Neruda, Martina Roblíčková, Nela Doláková, Aleš Plichta, Ondrej Bobula*

#### **Příspěvek k osídlení oblasti Brno-Štýřice. Záchraný výzkum na ulici Vídeňská 11**

Contribution to the settlement in the Brno-Štýřice area. Rescue excavation at 11 Vídeňská Street . . . . . 19

*Jaroslav Bartík, Petr Škrdla, Rudolf Procházka, Matěj Kmošek, Klára Augustinová, Petr Žákovský*

#### **Kramolín hillfort revisited. Archaeological potential of a site flooded for 45 years**

Návrat na hradisko Kramolín. Archeologický potenciál 45 let zatopené lokality . . . . . 33

*Eduard Droberjar*

#### **K významu římsko-provinciálních zásobnic s okružím (Krausengefäße) z 2. století v Jevíčku v kontextu naddunajského barbarika**

The significance of Roman provincial storage vessels (Krausengefäße type) from the 2nd century in Jevíčko in the context of the North Danubian Barbaricum . . . . . 61

*Renata Maďyda-Legutko*

#### **The elite horseman from the Przeworsk culture territory**

Elitní jezdec z oblasti przeworské kultury . . . . . 79

### **Přehled výzkumů na Moravě a ve Slezsku 2021**

#### **Overview of excavations in Moravia and Silesia 2021**

#### **Paleolit, Paleolithic**

Bílovice (k. ú. Bílovice u Uherského Hradiště, okr. Uherské Hradiště) . . . . .	101	Mokrý-Horákov (k. ú. Horákov, okr. Brno-venkov) . . . . .	110
Blažovice (okr. Brno-venkov) . . . . .	101	Moravský Krumlov (okr. Znojmo) . . . . .	110
Blučina (okr. Brno-venkov) . . . . .	102	Moravský Krumlov (okr. Znojmo) . . . . .	111
Bořetice (k. ú. Bořetice u Hustopečí, okr. Břeclav) . . . . .	102	Moravský Krumlov (okr. Znojmo) . . . . .	111
Brno (k. ú. Brno-Štýřice, okr. Brno-město) . . . . .	103	Nesovice (k. ú. Letošov, okr. Vyškov) . . . . .	112
Brno (k. ú. Líšeň, okr. Brno-město) . . . . .	103	Nová Ves (k. ú. Nová Ves u Oslavan, okr. Brno-venkov) . . . . .	112
Čejč (okr. Hodonín) . . . . .	103	Nová Ves (k. ú. Nová Ves u Oslavan, okr. Brno-venkov) . . . . .	112
Černotín (k. ú. Hluzov, okr. Přerov) . . . . .	104	Obora (k. ú. Obora u Boskovic, okr. Blansko) . . . . .	113
Dolní Dubňany (okr. Znojmo) . . . . .	104	Orlovice (okr. Vyškov) . . . . .	113
Hostěrádky-Rešov (k. ú. Hostěrádky, okr. Vyškov) . . . . .	104	Oslavany (okr. Brno-venkov) . . . . .	113
Ivaň (okr. Brno-venkov) . . . . .	105	Ostrov nad Oslavou (k. ú. Suky, okr. Žďár nad Sázavou) . . . . .	113
Ivančice (k. ú. Alexovice, okr. Brno-venkov) . . . . .	105	Pasohlávky (k. ú. Mušov, okr. Brno-venkov) . . . . .	114
Jedovnice (okr. Blansko) . . . . .	105	Prace (okr. Brno-venkov) . . . . .	115
Kadov (okr. Znojmo) . . . . .	107	Přibice (okr. Brno-venkov) . . . . .	115
Kramolín (okr. Třebíč) . . . . .	107	Rudice (k. ú. Rudice u Blanska, okr. Blansko) . . . . .	116
Křepice (k. ú. Křepice u Hustopečí, okr. Břeclav) . . . . .	107	Silůvky (okr. Brno-venkov) . . . . .	116
Místřice (k. ú. Místřice I, okr. Uherské Hradiště) . . . . .	108	Sklené nad Oslavou (okr. Žďár nad Sázavou) . . . . .	116
Mohelno (k. ú. Mohelno, okr. Třebíč) . . . . .	108	Sušice (k. ú. Sušice u Přerova, okr. Přerov) . . . . .	117
Mohelno (okr. Třebíč) . . . . .	109	Svatobořice-Místřín (k. ú. Svatořečice, okr. Hodonín) . . . . .	118
		Šlapanice (k. ú. Šlapanice u Brna, okr. Brno-venkov) . . . . .	118
		Vavřinec (k. ú. Suchdol v Moravském krase, okr. Blansko) . . . . .	118

Vémyslice (okr. Znojmo) . . . . .	118
Vladislav (okr. Třebíč) . . . . .	119
Závašice (okr. Nový Jičín) . . . . .	119
Zborovice (okr. Kroměříž) . . . . .	120
Zelená Hora (k. ú. Zelená Hora na Moravě, okr. Vyškov) . . . . .	120

### Neolit, Neolithic

Bánov (okr. Uherské Hradiště) . . . . .	121
Bezměrov (okr. Kroměříž) . . . . .	121
Bořetice (k. ú. Bořetice u Hustopečí, okr. Břeclav) . . . . .	121
Bořitov (okr. Blansko) . . . . .	123
Brno (k. ú. Starý Lískovec, okr. Brno-město) . . . . .	124
Brno (k. ú. Štýřice, okr. Brno-město) . . . . .	124
Býkovice (okr. Blansko) . . . . .	125
Dukovany (okr. Třebíč) . . . . .	126
Horní Dubňany (okr. Znojmo) . . . . .	126
Hovorany (okr. Hodonín) . . . . .	127
Ivančice (k. ú. Hrubšice, okr. Brno-venkov) . . . . .	127
Ivančice (k. ú. Němčice u Ivančic, okr. Brno-venkov) . . . . .	128
Karlín (k. ú. Karlín na Moravě, okr. Hodonín) . . . . .	128
Koryčany (okr. Kroměříž) . . . . .	129
Koryčany (okr. Kroměříž) . . . . .	129
Kramolín (okr. Třebíč) . . . . .	129
Krumslín (okr. Prostějov) . . . . .	129
Křižanovice (k. ú. Křižanovice u Bučovic, okr. Vyškov) . . . . .	130
Kyjovice (okr. Znojmo) . . . . .	130
Lhota (k. ú. Lhota u Lipníka nad Bečvou, okr. Přerov) . . . . .	132
Lipůvka (okr. Blansko) . . . . .	132
Lysice (okr. Blansko) . . . . .	133
Mohelno (okr. Třebíč) . . . . .	134
Moravský Krumlov (okr. Znojmo) . . . . .	135
Mostkovice (okr. Prostějov) . . . . .	136
Mouřínov (okr. Vyškov) . . . . .	136
Napajedla (okr. Zlín) . . . . .	137
Nedakonice (okr. Uherské Hradiště) . . . . .	137
Nedakonice (okr. Uherské Hradiště) . . . . .	138
Nenkovice (okr. Hodonín) . . . . .	138
Obora (k. ú. Obora u Boskovic, okr. Blansko) . . . . .	138
Olomouc (k. ú. Slavonín, okr. Olomouc) . . . . .	139
Olomouc (k. ú. Slavonín, okr. Olomouc) . . . . .	139
Oslavany (k. ú. Padochov, okr. Brno-venkov) . . . . .	140
Ostrožská Lhota (okr. Uherské Hradiště) . . . . .	140
Polešovice (okr. Uherské Hradiště) . . . . .	141
Polešovice (okr. Uherské Hradiště) . . . . .	141
Popůvky (k. ú. Popůvky u Brna, okr. Brno-venkov) . . . . .	141
Postřelmov (okr. Šumperk) . . . . .	142
Prštice (okr. Brno-venkov) . . . . .	142
Rosice (k. ú. Rosice u Brna, okr. Brno-venkov) . . . . .	142
Říčany (k. ú. Říčany u Brna, okr. Brno-venkov) . . . . .	143
Silůvky (okr. Brno-venkov) . . . . .	143
Tetčice (okr. Brno-venkov) . . . . .	143
Troubsko (okr. Brno-venkov) . . . . .	144
Vanovice (k. ú. Drválovice, okr. Blansko) . . . . .	144
Velké Opatovice (okr. Blansko) . . . . .	144
Vémyslice (okr. Znojmo) . . . . .	145
Zbýšov (k. ú. Zbýšov u Oslavan, okr. Brno-venkov) . . . . .	145
Zdounky (okr. Kroměříž) . . . . .	146
Znojmo (k. ú. Znojmo-město, okr. Znojmo) . . . . .	146

### Eneolit, Eneolithic

Bezměrov (okr. Kroměříž) . . . . .	147
Bílovice (k. ú. Bílovice u Uherského Hradiště, okr. Uherské Hradiště) . . . . .	147

Brno (k. ú. Slatina, okr. Brno-město) . . . . .	147
Čejč (okr. Hodonín) . . . . .	148
Čejč (okr. Hodonín) . . . . .	149
Holubice (okr. Vyškov) . . . . .	150
Honětice (okr. Kroměříž) . . . . .	150
Hvězdlice (k. ú. Nové Hvězdlice, okr. Vyškov) . . . . .	150
Koryčany (okr. Kroměříž) . . . . .	150
Kostelec na Hané (okr. Prostějov) . . . . .	151
Kunovice (okr. Vsetín) . . . . .	152
Kuřim (okr. Brno-venkov) . . . . .	152
Modřice (okr. Brno-venkov) . . . . .	152
Mutěnice (okr. Hodonín) . . . . .	152
Náměšť na Hané (okr. Olomouc) . . . . .	153
Nedakonice (okr. Uherské Hradiště) . . . . .	153
Nenkovice (okr. Hodonín) . . . . .	153
Nová Ves (k. ú. Nová Ves u Oslavan, okr. Brno-venkov) . . . . .	154
Nový Šaldorf-Sedlešovice (k. ú. Sedlešovice, okr. Znojmo) . . . . .	155
Olbramovice (k. ú. Olbramovice u Moravského Krumlova, okr. Znojmo) . . . . .	155
Olomouc (k. ú. Slavonín, okr. Olomouc) . . . . .	155
Opava (k. ú. Jaktař, okr. Opava) . . . . .	156
Otice (okr. Opava) . . . . .	156
Polešovice (okr. Uherské Hradiště) . . . . .	157
Prostějov (k. ú. Domamyslice, okr. Prostějov) . . . . .	158
Prostějov (k. ú. Domamyslice, okr. Prostějov) . . . . .	158
Silůvky (okr. Brno-venkov) . . . . .	159
Střílky (okr. Kroměříž) . . . . .	159
Sušice (k. ú. Sušice u Přerova, okr. Přerov) . . . . .	159
Velké Hoštice (okr. Opava) . . . . .	160
Vlčnov (okr. Uherské Hradiště) . . . . .	160
Výkleky (okr. Přerov) . . . . .	161

### Doba bronzová, Bronze Age

Bohdalice-Pavlovice (k. ú. Bohdalice, okr. Vyškov) . . . . .	163
Bořitov (okr. Blansko) . . . . .	163
Brno (k. ú. Chrlice, okr. Brno-město) . . . . .	164
Brno (k. ú. Chrlice, okr. Brno-město) . . . . .	164
Brno (k. ú. Ponava, okr. Brno-město) . . . . .	164
Býkovice (okr. Blansko) . . . . .	164
Čejč (okr. Hodonín) . . . . .	165
Čejč (okr. Hodonín) . . . . .	165
Dryšice (okr. Vyškov) . . . . .	166
Hnojice (okr. Olomouc) . . . . .	166
Ivančice (k. ú. Hrubšice, okr. Brno-venkov) . . . . .	166
Jarohněvice (okr. Kroměříž) . . . . .	167
Jívová (okr. Olomouc) . . . . .	167
Klentnice (okr. Břeclav) . . . . .	168
Kunovice (okr. Vsetín) . . . . .	168
Lipina (k. ú. Lipina u Šternberka, okr. Olomouc) . . . . .	168
Mohelnice (k. ú. Újezd u Mohelnice, okr. Šumperk) . . . . .	168
Moravský Písek (okr. Hodonín) . . . . .	169
Mutěnice (okr. Hodonín) . . . . .	169
Náměšť na Hané (okr. Olomouc) . . . . .	170
Nedakonice (okr. Uherské Hradiště) . . . . .	170
Ohrozim (okr. Prostějov) . . . . .	171
Olomouc (k. ú. Slavonín, okr. Olomouc) . . . . .	171
Opava (k. ú. Kylešovice, okr. Opava) . . . . .	171
Ostrožská Lhota (okr. Uherské Hradiště) . . . . .	173
Podolí (k. ú. Podolí u Brna, okr. Brno-venkov) . . . . .	173
Polešovice (okr. Uherské Hradiště) . . . . .	173
Polešovice (okr. Uherské Hradiště) . . . . .	173
Polešovice (okr. Uherské Hradiště) . . . . .	174
Prosiměřice (okr. Znojmo) . . . . .	174

Prostějov (k. ú. Čechovice u Prostějova, okr. Prostějov) . . . . .	174
Prostějov (k. ú. Domamyslice, okr. Prostějov) . . . . .	175
Sazovice (okr. Zlín) . . . . .	175
Senetářov (okr. Blansko) . . . . .	176
Senice na Hané (okr. Olomouc) . . . . .	176
Sokolnice (okr. Brno-venkov) . . . . .	176
Střilky (okr. Kroměříž) . . . . .	176
Šumperk (k. ú. Dolní Temenice, okr. Šumperk) . . . . .	177
Tetčice (okr. Brno-venkov) . . . . .	177
Uhřice (k. ú. Uhřice u Kroměříže, okr. Kroměříž) . . . . .	177
Velké Hoštice (okr. Opava) . . . . .	178
Víceměřice (okr. Prostějov) . . . . .	178
Zdounky (okr. Kroměříž) . . . . .	178
Zlín (k. ú. Malenovice u Zlína, okr. Zlín) . . . . .	179
Zubří (okr. Vsetín) . . . . .	179

### Doba železná, Iron Age

Adamov (okr. Blansko) . . . . .	181
Bulhary (okr. Břeclav) . . . . .	182
Čejč (okr. Hodonín) . . . . .	182
Čejč (okr. Hodonín) . . . . .	182
Čejč (okr. Hodonín) . . . . .	183
Čelechovice na Hané (okr. Prostějov) . . . . .	184
Habrůvka (okr. Blansko) . . . . .	184
Hnojice (okr. Olomouc) . . . . .	186
Hradčany (k. ú. Hradčany u Tišnova, okr. Brno-venkov) . . . . .	186
Hrdibořice (okr. Prostějov) . . . . .	186
Ježkovice (k. ú. Ježkovice na Moravě, okr. Vyškov) . . . . .	187
Kobylí (k. ú. Kobylí na Moravě, okr. Břeclav) . . . . .	188
Křenovice (k. ú. Křenovice u Kojetína, okr. Přerov) . . . . .	188
Kuřim (okr. Brno-venkov) . . . . .	189
Mostkovice (okr. Prostějov) . . . . .	189
Ostrovačice (okr. Brno-venkov) . . . . .	189
Polešovice (okr. Uherské Hradiště) . . . . .	189
Přerov (k. ú. Předmostí, okr. Přerov) . . . . .	191
Přerov (k. ú. Předmostí, okr. Přerov) . . . . .	192
Přerov (okr. Přerov) . . . . .	193
Přerov (okr. Přerov) . . . . .	194
Seloutky (okr. Prostějov) . . . . .	195
Senice na Hané (okr. Olomouc) . . . . .	195
Syrovice (okr. Brno-venkov) . . . . .	196
Víceměřice (okr. Prostějov) . . . . .	196

### Doba římská a doba stěhování národů, Roman Age and Migration Period

Čejč (okr. Hodonín) . . . . .	199
Ivančice (k. ú. Hrubšice, okr. Brno-venkov) . . . . .	199
Javorník (k. ú. Javorník-ves, okr. Jeseník) . . . . .	199
Kobylí (k. ú. Kobylí na Moravě, okr. Břeclav) . . . . .	200
Kojetín (okr. Přerov) . . . . .	200
Koryčany (okr. Kroměříž) . . . . .	201
Koryčany (okr. Kroměříž) . . . . .	201
Kramolín (okr. Třebíč) . . . . .	202
Loučany (k. ú. Loučany na Hané, okr. Olomouc) . . . . .	202
Měrovce nad Hanou (okr. Přerov) . . . . .	202
Pohořelice (k. ú. Nová Ves u Pohořelic, okr. Brno-venkov) . . . . .	203
Přerov (k. ú. Dluhonice, okr. Přerov) . . . . .	204
Rataje (k. ú. Rataje u Kroměříže, okr. Kroměříž) . . . . .	205
Uhřetice (okr. Přerov) . . . . .	205

<b>Přehled výzkumů na Moravě a ve Slezsku 2021 – seznam autorů . . . . .</b>	<b>207</b>
--	------------

### Varia

*Jiří Svoboda*

<b>Generace „dvacátníků“ na cestě k moderní interdisciplinarity pleistocenního výzkumu: Rudolf Musil (1926–2022)</b>	
The 1920s generation on the road toward modern interdisciplinarity of Pleistocene research: Rudolf Musil (1922–2022) . . . . .	210

*Pavel Vařeka, Pavel Jansa, Petr Netolický, Zdenka Vařeková*

<b>Projekt „Komunitní archeologie ve vesnickém prostředí“ a výzkum ve Vanovicích na Boskovicku v roce 2020</b>	
“Community archaeology in rural environments” project and excavations in Vanovice (Boskovice region) in 2020 . . . . .	211

*Olga Lečbychová, David Novák, Zdenka Kosarová*

<b>ARIADNE – výzkumná infrastruktura ve službách mezinárodní archeologické komunity</b>	
ARIADNE – research infrastructure in the service of the international archaeological community . . . . .	214

*Róbert Antal*

<b>Odborný pracovní seminář Krajského úřadu Moravsko-slezského kraje: „Jak správně chápat předměty ukryté pod zemí (od práva k názorným příkladům)“</b>	
Specialised workshop of the Moravian-Silesian Region: “How to correctly understand objects hidden underground (from the law to illustrative examples)” . . . . .	216

*Zuzana Holubová*

<b>Archeologické výzkumy na Moravě a ve Slezsku v roce 2021</b>	
Archaeological Excavations in Moravia and Silesia in 2021 . . . . .	217

*Balázs Komoróczy, Johana Malíšková, Veronika Florianová*

<b>Návštěvnícké centrum Mušov – Brána do Římské říše v roce 2021</b>	
Visitors Centre Mušov – Gateway to the Roman Empire in 2021 . . . . .	218

*Zdenka Kosarová*

<b>Cena Zlatý mamut – výsledky 3. ročníku soutěže</b>	
The winners of the third Golden Mammoth Award . . . . .	220

## Editorial

Vážení přispěvatelé a čtenáři časopisu *Přehled výzkumů*,

po roce mám opět příležitost představit Vám nové vydání našeho časopisu. Číslo 63-1 je standardně členěno na recenzovanou část Studie, která tentokrát zahrnuje pět původních příspěvků, nerecenzovanou část *Přehled výzkumů na Moravě a ve Slezsku 2021*, která podává zprávy o výzkumech, průzkumech a ojedinělých nálezích, a informativní, nerecenzovanou část *Varia*.

Úvodní blok studií tentokrát chronologicky pokrývá období od středního paleolitu po dobu římskou, v rámci polykulturní lokality dokonce až po středověk. Recenzovanou sekci otevírá příspěvek L. Nejmana s kolektivem, který představuje analýzu souboru paleolitických artefaktů získaných v letech 2011–2016 z jeskyně Pod Hradem ve střední části Moravského krasu, které člení do několika chronologických skupin na základě radiokarbonového datování vrstev, z nichž pocházejí. Příspěvek týmu autorů pod vedením Z. Nerudové představuje další záchranný výzkum v prostoru Vídeňské ulice v Brně-Štýřicích, který prokázal pokračování epigravettienského osídlení v dnes zastavěné oblasti, a přispěl tak k odhadu rozsahu a intenzity osídlení prostoru v pozdním glaciálu. Článek J. Bartíka s kolektivem referuje o průzkumu kramolínského hradiska, které je již 45 let zatopeno vodami Dalešické přehrady. Získané nálezy, které pokrývají období od paleolitu po středověk, zahrnují i poměrně unikátní předměty, jež rozšiřují poznání lokality. Závěrem autoři představují plán dalšího průzkumu a diskutují otázku ochrany této výjimečné lokality. Studie E. Droberjara se zabývá nálezy římsko-provinciálních zásobnic s okružím v prostoru jižní Moravy, jihozápadního Slovenska a Dolního Rakouska z období 2. poloviny 2. a 1. poloviny 3. století. R. Madyda-Legutko uzavírá blok studií analýzou hrobové výbavy bojovníka (jezdce) przeworské kultury v Drochlinu (okr. Čenstochová) a přechází do obecnějších úvah o používání zbraní a o postavení jezdce v prostředí této kultury.

Po tradičním bloku zpráv *Přehled výzkumů na Moravě a ve Slezsku 2021*, zahrnujícím období od paleolitu po dobu stěhování národů, následuje rubrika *Varia*. Příspěvek z pera J. Svobody připomíná výraznou generaci badatelů narozených v období po první světové válce (R. Musil, J. Jelínek, K. Valoch, B. Klíma). Možnosti spolupráce profesionálních archeologů s laickou veřejností představuje projekt Komunitní archeologie ve Vanovicích od kolektivu autorů pod vedením P. Vařeky. Prezentaci projektu ARIADNEplus se věnuje se svým týmem O. Lečbychová. O odborných konferencích informují R. Antal (Jak správně chápat předměty ukryté pod zemí – od práva k názorným příkladům) a Z. Holubová (Archeologické výzkumy na Moravě a ve Slezsku v roce 2021 – Muzeum města Brna, p. o.). Text od B. Komoróczyho se věnuje fungování Návštěvnického centra Brána do říše římské za uplynulou sezónu 2021, stále ještě poznamenanou proticovidovými opatřeními. Pandemická situace se dotkla také udílení cen Zlatý mamut, o kterém referuje Z. Kosarová.

Doufáme, že v aktuálním čísle najdete zajímavé informace, že zůstanete zdraví a že se společně s námi budete těšit na příští číslo PV.

V Brně, 30. června 2022  
Za redakci Petr Škrdla

Dear contributors and readers of the *Přehled výzkumů* journal,

Another year has passed and I again have the pleasure of presenting a new issue of our journal to you. Issue 63-1 is structured as usual into the reviewed section *Articles*, this time with five original papers; the unreviewed section *Overview of excavations in Moravia and Silesia 2021*, which brings reports on excavations, surveys and unique finds; and the informative and unreviewed section *Varia*.

This time, the introductory block of articles chronologically covers the period from the Middle Paleolithic to the Roman Period, within multi-period sites even up to the Middle Ages. The reviewed section opens with the article by L. Nejman et al., which presents the analysis of an assemblage of Paleolithic artefacts acquired in 2011–2016 from Pod Hradem Cave in the central part of the Moravian Karst. Based on the radiocarbon dating of the layers in which the finds were made, the artefacts are placed in several chronological groups. The article from the team of authors headed by Z. Nerudová presents another rescue excavation in Vídeňská Street in Brno-Štýřice, which documented the continuation of Epigravettian settlement in today's built-up area and as such contributed to an estimation of the scope and intensity of the settlement of the area in the Late Glacial. The article by J. Bartík et al. reports on the survey of the Kramolín hillfort, which has been sunk beneath the surface of the Dalešice Reservoir for the last 45 years. The acquired finds covering the period from the Paleolithic to the Middle Ages include relatively unique artefacts that expand knowledge of the site. In the conclusion of the article, the authors present a plan for additional surveys and discuss the issue of the protection of this extraordinary site. The study by E. Droberjar deals with finds of Roman-Provincial rimmed storage vessels in southern Moravia, south-western Slovakia and Lower Austria from the period between the second half of the 2nd century and the first half of the 3rd century. R. Madyda-Legutko concludes the block of articles with an analysis of the grave goods of a warrior (horseman) of the Przeworsk culture in Drochlin (Częstochowa District) and moves on to more general thoughts on the use of weapons and the warrior's status within this culture.

The traditional block of reports *Overview of excavations in Moravia and Silesia 2021*, which includes the period from the Paleolithic up to the Migration Period, is followed by the *Varia* section. The article by J. Svoboda recalls the prominent generation of scholars born after the First World War (R. Musil, J. Jelínek, K. Valoch, B. Klíma). The project *Community Archaeology in Vanovice* by a collective of authors under P. Vařeka presents the possibilities of cooperation between professional archaeologists and the lay public. O. Lečbychová and her team present the ARIADNEplus project. R. Antal (How to correctly understand artefacts buried beneath the ground – From the law to illustrative examples) and Z. Holubová (Archaeological excavations in Moravia and Silesia in 2021 – Brno City Museum) report on professional conferences. The text by B. Komoróczy deals with the operation of the Gateway to the Roman Empire Visitors Centre Mušov for the 2021 season, which was still affected by COVID-19 restrictions. As Z. Kosarová reports, the pandemic situation also impacted the awarding of the Golden Mammoth Award.

We hope that you will find interesting information in the current issue, that you remain healthy and that together we will look forward to the next issue of PV.

Brno, 30 June 2022  
On behalf of the editors, Petr Škrdla



V průběhu předstihového průzkumu na trase VTL plynovodu Moravia (lokalita 02/10) byla prozkoumána rozměrná zemnice z doby halštatské (obr. 5), z níž pochází četný keramický materiál. Do dna objektu bylo vyhloubeno několik desítek kulových jam různých velikostí.

## Literatura

Neuvedeno.

## Summary

During a rescue excavation on the line of the Moravia high-pressure gas pipeline in the cadastral area of Čejč (Hodonín District) at Čejčský Pond, a sunken hut that belonged to a settlement from the Hallstatt period (Fig. 5) was investigated.

Ivan Čížmář

## Čelechovice na Hané (okr. Prostějov)

„Podskalní“, parc. č. 2054–2056.

Střední doba laténská (LT B–C1). Sídliště. Plošný odkryv. Záchraný výzkum. Uložení nálezu: Ústav archeologické památkové péče Brno, v. v. i.

Lokalizace: S-JTSK – -558292.81, -1127863.07

Ve dnech 24. července až 14. října 2021 probíhal v severní části katastrálního území Čelechovice na Hané, okr. Prostějov, v údolí pod polohou s pomístním názvem „Skřivaň“, záchraný archeologický výzkum vyvolaný stavbou vodohospodářských opatření, polní cesty a krajinné zeleně. V návaznosti na realizované zemní práce se podařilo zachytit, odkryt a zdokumentovat celkem 33 archeologických objektů a situací reprezentujících dvě výrazné etapy dosud neznámého osídlení tohoto místa – mladší dobu železnou a raný středověk. V prvním případě jde o sídliště ze střední doby laténské (rámcově 3. století př. Kr.), k jehož existenci můžeme vztáhnout i známé keltské pohřebiště narušené při budování železniční trati již v roce 1882 (podrobně viz Hlava 2014). Z výplně několika prozkoumaných polozahloubených chat (obr. 6) byla získána nejen kolekce keramiky nebo zvířecích kostí, ale kupříkladu i na dvě poloviny rozlomený švartnový náramek či drobné keltské mince. Archeologicky velmi cenné jsou fragmenty keltské nádoby s unikátní vhloubenou výzdobou, která poukazuje na kontakty směrem k severu, do oblasti tzv. przeworské kultury.



Obr. 6. Čelechovice na Hané. Jedna z odkrytých polozemnic doby laténské. Foto. P. Fojtík.

Fig. 6. Čelechovice na Hané. One of the La Tène period semi-sunken huts. Photo by P. Fojtík.

## Literatura

Hlava, M. 2014: Laténské pohřebiště v Čelechovicích na Hané (okr. Prostějov). In: J. Čížmářová, N. Venclová, G. Březinová (eds.): *Moravské křižovatky. Střední Podunají mezi pravěkem a historií*. Brno: Moravské zemské muzeum, 527–561.

## Summary

During a rescue archaeological excavation caused by the building of water management measures and a field road in Čelechovice na Hané – “Podskalní” field (Prostějov District), part of a settlement from the Middle La Tène period was investigated. Especially the find of a whole Sappropelite bracelet, small Celtic coins and also a fragment of a vessel with a unique hollow decoration indicating the geographical area of the so-called Przeworsk culture deserve special attention (Fig. 6).

Pavel Fojtík

## Habrůvka (okr. Blansko)

Jeskyně Býčí skála; parc. č. 433/7.

Doba halštatská. Skupina/síť sond. Badatelský výzkum. Uložení nálezu: Muzeum Blanenska, p. o.

Lokalizace: S-JTSK – -590509, -1148996; WGS-84 – 49.30759N, 16.69527E

V Předšíní jeskyně Býčí skála v Habrůvce pokračoval druhý a zároveň závěrečný rok badatelského výzkumu s cílem revidovat halštatské profily H. Wankela z roku 1872 (Wankel 1868; 1882). Výsledky prvního roku výzkumu z roku 2020 byly zveřejněny (Golec et al. 2021).

Druhá sezóna proběhla ve dnech 12. až 23. 7., 30. 8. až 3. 9. a 27. až 31. 12. 2021. Celkem bylo pracováno ve čtyřech sondách. Sonda č. 3 byla otevřena v roce 2020 a byla zcela nedotčena předchozími výzkumy. Odstraněním betonové desky z let 1944/1945 v roce 2021 byla prodloužena, prozkoumána a předána k výzkumu paleolitu Z. a P. Nerudovým. Sonda č. 4 byla předána k výzkumu paleolitu již po sezóně 2020. Sondy č. 5 a 6 byly nově otevřeny v roce 2021, č. 5 byla prozkoumána a následně předána k výzkumu paleolitu v roce 2021, č. 6 byla prozkoumána a je předána k výzkumu paleolitu v roce 2022.

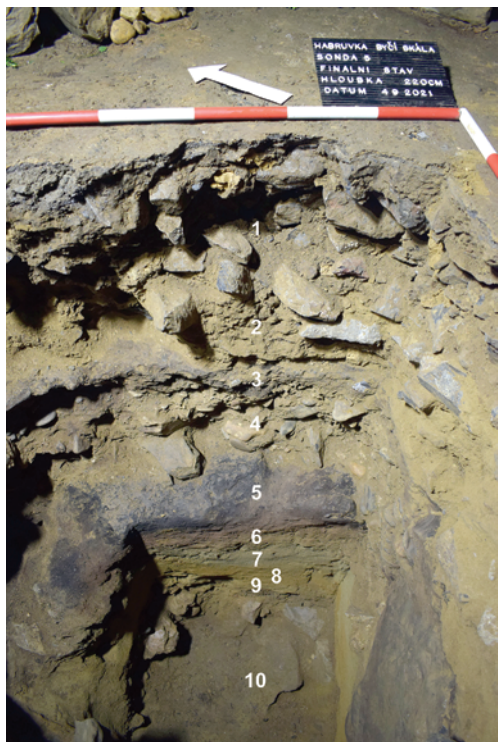
Sonda č. 3 byla situována při jihovýchodním okraji betonové podlahy (beton = vrstva 0) z roku 1944/1945 (nadmořská výška betonové podlahy 309,5 m) a byla zkoumána již v roce 2020. Intaktní halštatské sedimenty byly zachyceny při severozápadním rohu. Odstraněním betonu severozápadním směrem o výměře 0,75 m<sup>2</sup> mohly být plošně zkoumány původní halštatské vrstvy. V horní části profilu se nacházely různobarevné fluvialní písčité vrstvy 1–6 o mocnosti 0,7 m (Wankel A). Halštatské nálezy (bronzové předměty, keramika, lidské a zvířecí kosti, černé obiloviny a zbytky dřev) se nacházely ve vrstvách 1–3a. Vrstvy 3b–6 byly bez nálezů. Všechny vrstvy jsou pozůstatky po záplavách Jedovnického potoka, které transportovaly halštatské nálezy. Navazovaly jílovité a písčité vrstvy 7–9 s vápencovými korodovanými kameny bez nálezů, v nižších partiích (asi) s paleolitickými artefakty. Celá výška profilu (vrstvy 0–9) dosáhla 1,85 m.

Sonda č. 4 byla situována při jihozápadním okraji betonové podlahy (beton = vrstva 0) z roku 1944/45 (povrch Předšíně 307,35 m n. m.). Halštatská 1 m mocná vrstva byla prozkoumána již v roce 2020 (vrstvy 2–3, vrstva 1 byla recentní). Při rozšiřování sondy pro výzkum paleolitu při jihovýchodní straně byl nově obnažen a zdokumentován profil s cennými detaily. Při spodní hranici se černá vrstva s halštatskými nálezy

rozvojila (vrstvy 3a a 3b), meziprostor vyplňovala tenká vrstva písku, která poukazuje na záplavu v době halštatské – vrstva 3c (vrstva 3 = Wankel C–D). Nižší se nacházela starší vrstva 4 již bez halštatských nálezů. Ze sondy č. 4 byly odebrány četné přírodovědné vzorky. Pod halštatskými vrstvami se nacházely vrstvy 5–7, v nichž byla níže (asi) zachycena paleolitická industrie. Celá výška profilu (vrstvy 1–7) dosáhla 2 m.

Sonda č. 5 (obr. 7) byla situována poblíž severozápadní stěny Předšíně (povrch Předšíně 307,9–308,3 m n. m.). Byla položena tak, aby zachytila skalní lavici odstřílenou v roce 1944/1945, což se povedlo jejím rozšířením severozápadním směrem. Vrstvy 1–2 o mocnosti 0,7 m byly recentní z roku 1944/1945. Následovaly halštatské vrstvy 3–5 s četnými nálezy. Nejzajímavější je intaktní mocná černá vrstva 5 s povrchem v 1 m, kterou lze ztotožnit s Wankelovým tzv. velkým žárovištěm (Wankel D). Nad ní situovaná vrstva 4 byla částečně překopána, ale v partiích těsně u paty lavice byly zachyceny intaktní nálezy *in situ*. Zde byly nalezeny železné obruce kol, železný zákolník, železná dvoukřídlá šipka, jantar, keramika, dále lidské a zvířecí kosti, černé obiloviny a dřeva. Při jihovýchodním profilu halštatská vrstva 4 (nikoliv vrstva 5) dosáhla až do 1,4 m, tj. nehlouběji ze všech halštatských vrstev v Předšíně. Z vrstvy 4 byly odebrány četné vzorky pro přírodovědnou analýzu. Vrstvy 6–10 byly starší, halštatské nálezy neobsahovaly. V nižších partiích byly (asi) zachyceny paleolitické nálezy. Celá výška profilu (vrstvy 1–10) dosáhla 2,2 m.

Sonda č. 6 (obr. 8) byla situována při jihovýchodní skalní stěně Předšíně (povrch Předšíně 308,85–309,15 m n. m.), u tzv. pilíře, jehož asi 4 m dlouhý závěr, jak bylo nově zjištěno, byl odstřílen v roce 1944/1945. Sonda byla položena tak, aby zachytila Wankelovo tzv. dláždění, což se nakonec povedlo



**Obr. 7.** Habrůvka. Profil halštatských vrstev 3–5 v sondě č. 5 odpovídá Wankelovým vrstvám B–D z roku 1872. Vrstva 5 odpovídá tzv. Wankelovu velkému žárovišti (Wankel D). Foto Z. Golec Mírová.

**Fig. 7.** Habrůvka. The profile of the Hallstatt period layers 3–5 in trench No. 5 corresponds to Wankel's layers B–D from 1872. Layer 5 corresponds to Wankel's so-called large cremation ground (Wankel D). Photo by Z. Golec Mírová.



**Obr. 8.** Habrůvka. Profil halštatských vrstev 6 a 8 v sondě č. 6 odpovídá Wankelovým vrstvám B–D z roku 1872. Vrstva 7 odpovídá Wankelově vrstvě A. Velká kamenná deska na dně odpovídá Wankelovu tzv. dláždění (Wankel D). Foto Z. Golec Mírová.

**Fig. 8.** Habrůvka. The profile of the Hallstatt period layers 6 and 8 in trench No. 6 corresponds to Wankel's layers B–D from 1872. Layer 7 corresponds to Wankel's layer A. The large stone slab on the bottom corresponds to Wankel's so-called pavement (Wankel D). Photo by Z. Golec Mírová.

jejím opakovaným rozšířením (části 6A–E). Jde o plošně největší sondu. Ve střední části bylo zachyceno rozhraní dvou spádů, lomí se k jihozápadu a severovýchodu. Vrstvy dále spadají šikmo od pilíře do středu Předšíně. Od rozhraní vedl svah k jihozápadu k dolnímu vchodu. Tenká písčité aluviální vrstva 4 je pozůstatkem historicky známé povodně z roku 1927. Leží v severovýchodní části nad Wankelem překopávanými vrstvami 6 a 8 (Wankel B–D), obsahujícími jantar, keramiku, lidské a zvířecí kosti, černé obiloviny a dřeva. Porušují vrstvy z roku 1944/1945 (vrstvy 0–3 a 5). Vrstva 5 dosahuje u severozápadního profilu až 0,7 m jako v sondě č. 5. Halštatské vrstvy zde mají mocnost pouze 0,2 m a byly zachyceny jen v severovýchodní části sondy. U pilíře nalezeny nebyly. Zde se zachovaly *in situ* tenké aluviální sedimenty (vrstva 7) známé ze sondy č. 3, dokládající buď halštatské nebo posthalštatské záplavy (Wankel A). Pod touto vrstvou se nacházela rozměrná plochá vápencová plotna, kterou lze ztotožnit s Wankelovým tzv. dlážděním (leží ve vrstvě 8; Wankel D). Vrstva 9 již halštatské nálezy neobsahovala a je starší. Ve střední části sondy byl prokázán výkop označený b–b provedený M. Křížem roku 1891 (vrstva 6; Kříž 1892). Byl záměrně situován přes tzv. Wankelovo dláždění, které bylo ve střední části rozbito. Konstatujeme, že šlo o přirozeně odpadlou stěnu z pilíře, která byla v době halštatské pouze využita jako „pódium“ pro lidská těla a předměty. Křížova sonda obsahovala četné lidské kosti, bronzové předměty a keramiku. Celá výška profilu dosáhla při severozápadní straně pouze 1 m (vrstvy 1–8); sonda M. Kříže 2 m.

Výzkum naplnil oba cíle – byly zdokumentovány profily s halštatskými vrstvami s nálezy a byly odebrány vzorky pro přírodovědné analýzy. Bylo získáno několik referenčních bodů, které korelují Wankelův plán z roku 1882 s aktuálním zaměřením Předšíně. Revidované situace potvrzují velmi dobrá terénní pozorování H. Wankela z roku 1872, která lze považovat za hodnověrná.

## Literatura

- Golec, M., Mírová, Z., Kučera, L., Kratochvíl, R., Novák, M. 2021: Habrůvka (okr. Blansko). *Přehled výzkumů* 62(1), 267–269.
- Kříž, M. 1892: *Die Höhlen in der Mährischen Devonkalken und ihre Vorzeit II.* Jahrbuch der k. k. geologischen Reichsanstalt 42, 463–626.

**Wankel, H. 1868:** *Schreiben an Herrn Hofrat und Prof. Hyrtl.*

Sitzungsberichte der mathematisch-naturwissenschaftliche Classe der Kaiserlichen Akademie der Wissenschaften, Band 58, Abteilung 1, 7–10.

**Wankel, H. 1882:** *Bilder aus der Mährischen Schweiz und ihrer*

*Vergangenheit.* Wien: Adolf Holzhausen Verlag.

## Summary

In 2021, trenches No. 3–6 containing Hallstatt period sediments were examined in the Entrance Hall of the Býčí skála Cave, Habrůvka (Blansko District). The upper layers of the extended trench No. 3 were intact Hallstatt period layers in the form of sandy alluvial sediments after flooding (Wankel A). In trench No. 4, the SE profile was documented, where a bifurcated in-situ Hallstatt period layer with evidence of a sandy alluvial layer was newly recorded (Wankel C–D). In trench No. 5 (Fig. 7), Wankel's so-called large cremation ground (Wankel D) was found in situ with luxury finds above it. In trench No. 6 (Fig. 8), the slope to the Lower Entrance, Wankel's so-called pavement (Wankel D) and sandy alluvial sediments were documented at the pillar (Wankel A).

Martin Golec, Zuzana Golec Mírová, Lukáš Kučera, Radim Kratochvíl, Marek Novák, David Hons, David Vaněček, Jiří Šneberger, Katarína Javorčíková, Vladimír Havelka

## Hnojice (okr. Olomouc)

### „Hnojické náplatky“

Střední doba laténská (LT B–C1). Místo sběru. Povrchový sběr. Průzkum. Uložení nálezu: Vlastivědné muzeum v Olomouci.

**Lokalizace:** WGS-84 – 49.7055336N, 17.2303839E

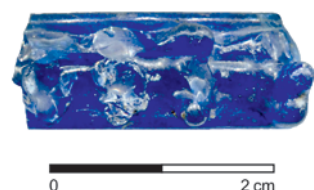
V roce 2021 našel M. Zahradníček v poloze „Hnojické náplatky“ zlomek okraje situly a fragment skleněného náramku (obr. 9). Ovalený okraj nádoby je vyroben z tuhé hlíny a lze jej obecněji zařadit do stupňů LT B–C. Druhý nálezu představuje část skleněného náramku z modrého skla. Na vnější straně se nachází několik skupin bradavkovitých pupíků. Dochované rozměry činí: šířka 9 mm a max. délka 24 mm (obr. 9). Jde o náramek skupiny Haevernick 14, který můžeme zařadit do stupně LT C1 (srov. Venclová 2016, 53–54; Čižmářová 2021, 232, 238–239). Oba prezentované nálezy doplňují dosud nepočtený laténský materiál z této lokality (srov. Hlubek 2020).

## Literatura

**Čižmářová, H. 2021:** Současný stav poznání skleněného šperku doby laténské na Moravě. *Archeologické rozhledy* LXXIII(2), 228–258.

**Hlubek, L. 2020:** Hnojice (okr. Olomouc). *Přehled výzkumů* 60(1), 196.

**Venclová, N. 2016:** *Němčice and Staré Hradiško. Iron Age glass and glass-working in Central Europe.* Praha: Archeologický ústav AV ČR Praha, v. v. i.



**Obr. 9.** Hnojice. Zlomek skleněného náramku. Foto L. Hlubek.

**Fig. 9.** Hnojice. Fragment of a glass bracelet. Photo by L. Hlubek.

## Summary

During a surface survey in Hnojice (Olomouc District), M. Zahradníček found a fragment of a La Tène situla-shaped vessel and a fragment of a glass bracelet made of blue glass (Fig. 9). We can attribute the glass bracelet to the Haevernick 14 group, which can be dated to the LT C1 level.

Lukáš Hlubek

## Hradčany (k. ú. Hradčany u Tišnova, okr. Brno-venkov)

### „Plachetka“, parc. č. 1143.

Doba halštatská. Sídliště. Vertikální řez. Záchraný výzkum.

Uložení nálezu: Ústav archeologické památkové péče Brno, v. v. i.

**Lokalizace:** S-JTSK – -607657.42, -1145133.49; -607659.88, -1145146.35

V únoru roku 2021 uskutečnili pracovníci Ústavu archeologické památkové péče Brno, v. v. i., záchraný archeologický výzkum na pozemku parc. č. 1143 v polní trati „Plachetka“ v souvislosti s výstavbou nového zemního kabelového vedení nízkého napětí. Rýha vedená po západní straně uvedeného pozemku porušila svrchní partie čtyř zahloubených sídlištních objektů, které nepochybně představují severovýchodní pokračování známé polykulturní lokality (srov. Doležel 1985, 86; 1989). Nepočtený materiál, získaný vzorkováním jejich profilů, umožňuje datovat jeden z nich nejspíše do doby halštatské a další dva alespoň rámcově do pravěku. Poslední objekt kvůli absenci nálezů nelze přesněji časově zařadit.

## Literatura

**Doležel, J. 1985:** Pravěké a raně středověké osídlení Tišnovska – předběžné výsledky povrchového průzkumu v letech 1979–1983 (okr. Blansko, Brno-venkov). *Přehled výzkumů* 1983, 85–89.

**Doležel, J. 1989:** Velatické a horákovské sídliště v Hradčanech (okr. Tišnov, okr. Brno-venkov). *Přehled výzkumů* 1986, 39–40.

## Summary

In February 2021, a rescue excavation was conducted in Hradčany – “Plachetka” field (Brno-Country District) on plot No. 1143. The groove running along the western side of the mentioned plot disturbed a total of four subsurface settlement features, one of which can be dated based on the material acquired most likely to the Hallstatt period and another two at least tentatively to prehistory.

Michal Přichystal

## Hrdibořice (okr. Prostějov)

### Intravilán obce – náves, parc. č. 314.

Doba laténská. Sídliště. Skupina/síť sond. Záchraný výzkum.

Uložení nálezu: Muzeum a galerie v Prostějově, p. o., inv. č. 320.636–320.644.

**Lokalizace:** S-JTSK – -550507.55, -1133852.87

V měsících dubna a květnu 2021 byly realizovány zemní práce související s pokládkou optických kabelů internetové sítě společnosti INFOS ART v obci Hrdibořice, okr. Prostějov (AMČR 2021). Navzdory skutečnosti, že parametry potřebných liniových výkopů lze z pohledu archeologie označit spíše za „mikrosondáž“, přineslo jejich sledování cenné poznatky k historii této středomoravské

## Studie, Articles

*Ladislav Nejman, Petr Škrdla, Duncan Wright, Jaroslav Bartík, Antonín Přichystal*

### **A 15,000-year history of Early Upper Paleolithic hunters moving through the Pustý Žleb valley – Artefacts and chronology of Pod Hradem Cave, Moravian Karst, Czech Republic**

15 000 let přítomnosti časně mladopaleolitických lovců v Pustém žlebu – artefakty z jeskyně Pod Hradem a jejich datace, Moravský kras, Česká republika

*Zdeňka Nerudová, Lenka Sedláčková, Petr Neruda, Martina Roblíčková, Nela Doláková, Aleš Plichta, Ondřej Bobula*

### **Příspěvek k osídlení oblasti Brno-Štýřice. Záchranný výzkum na ulici Vídeňská 11**

Contribution to the settlement in the Brno-Štýřice area. Rescue excavation at 11 Vídeňská Street

*Jaroslav Bartík, Petr Škrdla, Rudolf Procházka, Matěj Kmošek, Klára Augustinová, Petr Žákovský*

### **Kramolín hillfort revisited. Archaeological potential of a site flooded for 45 years**

Návrat na hradisko Kramolín. Archeologický potenciál 45 let zatopené lokality

*Eduard Droberjar*

### **K významu římsko-provinciálních zásobnic s okružím (Krausengefäße) z 2. století v Jevíčku v kontextu naddunajského barbarika**

The significance of Roman provincial storage vessels (Krausengefäße type) from the 2nd century in Jevíčko in the context of the North Danubian Barbaricum

*Renata Madyda-Legutko*

### **The elite horseman from the Przeworsk culture territory**

Elitní jezdec z oblasti przeworské kultury

